

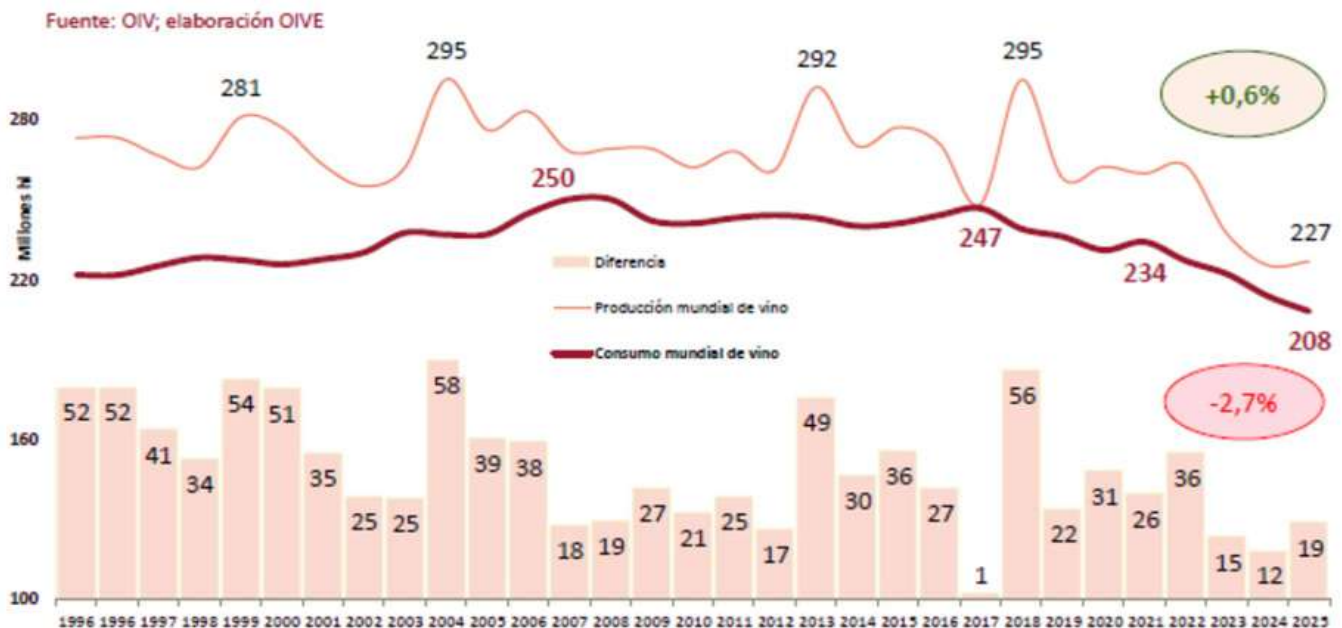
ACTUALIDAD COOPERATIVA VITIVINÍCOLA

“Vinos cooperativos, vinos con alma”



Boletín Nº. 180 - Junio de 2026

Los diferentes factores, como los aranceles, el clima y las tendencias de consumo impulsan la adaptación del sector, provocando lentitud en el mercado global de vino. Si nos centramos en el consumo global de vino se muestra una tendencia decreciente desde 2017 acentuada desde 2021 (-2,7% CAGR), y se sitúa en un volumen inferior al de hace dos décadas, impactado por el COVID y múltiples disrupciones recientes, hasta una estimación de la OIV de 208 millones de hl en 2025 (ver gráfico adjunto).



El gráfico confronta el consumo mundial de vino con la producción vinícola global, coincidiendo en los últimos tres años tendencias descendentes en ambos ámbitos, llegando a mínimos tanto en consumo como en producción, acumulando diferenciales muy razonables (entre 12 y 19 millones de hl de vino), pero con tendencia creciente, y que lejos de llegar a un equilibrio que sería deseable, amenaza con un futuro incierto.

Sin embargo, es mucho más probable que a corto y medio plazo, el consumo siga su tendencia descendente, mientras que la producción será más errática dependiendo de factores, por un lado, climáticos, pero por otro de adaptación del potencial productivo en función de la viabilidad y la rentabilidad de las explotaciones vitícolas en las diferentes zonas vitivinícolas del mundo.

Entre tanto, se acerca el final de la campaña de comercialización 2025/2026 y los operadores empiezan a mostrar sus cartas. Por un lado, la parte compradora que juega con la cercanía de una nueva vendimia, la cual viene con un adelanto considerable, y que, por otro, presiona a las bodegas productoras ante la inminencia de una nueva cosecha que tendrá que albergar y posteriormente elaborar y comercializar. Esta circunstancia está precipitando la realización de operaciones a precios más económicos con condiciones de retiradas prontas para ir abriendo hueco en sus instalaciones, lo que está tensionando el mercado.

Realizar movimientos precipitados en el mercado nunca son deseables ni aconsejables para nadie, pero mucho menos ante una campaña productiva próxima que aún es una moneda al aire, y que, como las últimas tres campañas, las previsiones que en junio parecen unas, cuando llega la hora de

la verdad en la recogida en campo y entrada a la bodega son otras muy distintas.

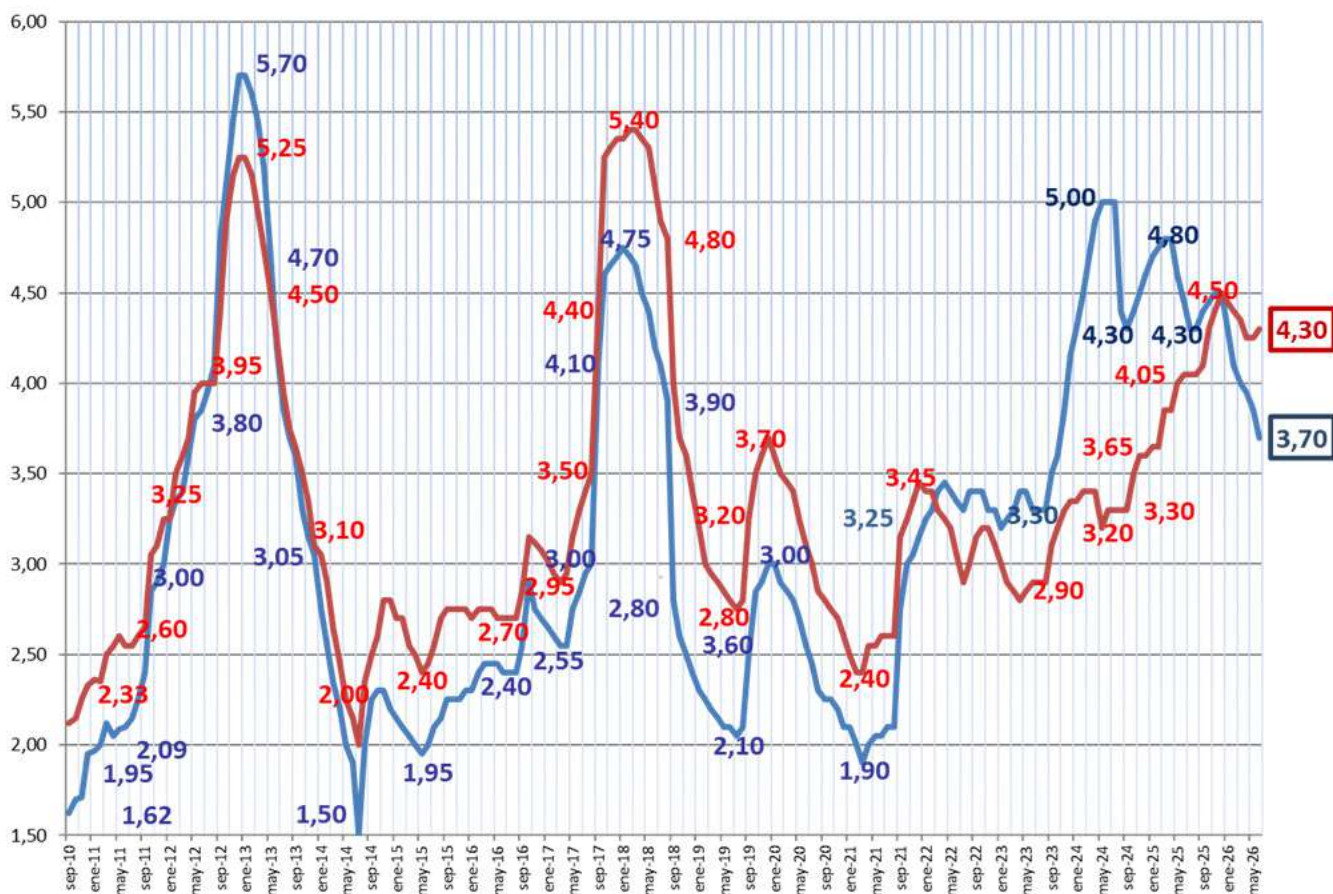
En cuanto a la meteorología en Castilla-La Mancha, a la segunda quincena de mayo, con temperaturas inusualmente altas en períodos críticos como son la floración y el cuajado del racimo en algunas variedades, sobre todo las más tardías; se ha añadido un mes de junio casi tan caluroso como el del año anterior (que fue el más cálido en España en este siglo), que unido a un fuerte acortamiento del ciclo que se viene arrastrando desde la brotación temprana, y la ola de calor con la que se ha cerrado el mes con temperaturas máximas superiores a los 40°C y con calor continuo sin casi respiro con noches tropicales, puede que pase factura a la vid, que como ser vivo también es sensible a condiciones extremas en períodos poco habituales de su ciclo vegetativo.

No se ha de olvidar que tanto en el resto de España como en muchas zonas vitícolas de países productores europeos, como Portugal, Francia e Italia están teniendo inclemencias meteorológicas que están poniendo a prueba la resistencia de sus viñedos, por lo que las espadas están en todo lo alto y nada hay de cierto en las afirmaciones que se puedan verter interesadamente para desestabilizar un sector psicológicamente tan sensible como es el vitivinícola, que arrastra problemas estructurales muy difíciles de resolver en muchas zonas vitivinícolas de España, Europa y del resto del Mundo.

EVOLUCIÓN DE LOS PRECIOS DEL VINO SIN DOP/IGP BÁSICO EN CASTILLA-LA MANCHA

(Los precios medios han sido tomados de operaciones del mes en cuestión del presente boletín).

Evolución de los Precios de Vino Blanco y Tinto sin DOP/IGP a JUNIO 2026



OPERACIONES “A GRANEL” REALIZADAS DURANTE JUNIO 2026

El ajuste de las cotizaciones en este mes ha sido el más duro de la campaña de comercialización 2025/2026, explicado sobre todo por la incertidumbre de una nueva cosecha que empuja a realizar movimientos que en muchos casos pueden ser arriesgados. Mientras que los vinos tintos mantienen o mejoran, en ciertas partidas, los precios a los que se está operando, el vino y el mosto blanco están sufriendo más por no haberle dado salida gradual a lo largo de la campaña; sin embargo, de ningún modo estaría justificada una bajada de precios pronunciada, pues en estos momentos el precio no es lo que determina una mayor o menor demanda del producto transformado a la venta (el consumo es el que es), y se podría comprometer un enlace tranquilo con la siguiente campaña.

MOSTO

Salidas de mosto para su concentración y rectificación, con calidades muy dispersas por lo que los precios fluctúan según sean. En Castilla-La Mancha, la producción de mosto en 2025 fue inferior en más de millón y medio de hectólitros, sin embargo, las existencias un año antes son de +0,07 millones de hl. Los precios de mostos azufrados se corrigen a la baja entre 3,50-3,70 €/hº.

VINO BLANCO

Las cotizaciones están cediendo con precios algo más moderados entre 3,50-3,80 €/hº, debido al empuje de una nueva e inminente cosecha. Las operaciones de fermentación controlada se sostienen alrededor 42-46 €/hl para base espumoso y los varietales internacionales blancos apenas quedan alcanzando precios mayores.

VINO TINTO

Cotizaciones de los tintos que se mantienen más firmes que los blancos, con unas existencias muy inferiores tanto en el ámbito nacional con -1,51 Mhl respecto al año anterior y también en Castilla-La Mancha, con -0,388 Mhl menos que un año antes. Con precios en una horquilla 4,30-4,60 €/hº, todo en partidas de poco volumen. Ritmo muy adecuado de salidas, algo mejor que en blancos, aunque con volúmenes reducidos.



CUADRO-RESUMEN de las operaciones comunicadas en Jun-26

BLANCO (€/hº)	MOSTO		FER.TRADICIONAL-Semi		FER. CONTROL-Afrutados	
	Nacional	Export.	Nacional	Export.	Nacional	Export.
jun-26	3,50	3,70	3,60	3,80	3,90	4,10
ROSADO/TINTO (€/hº)	ROSADO		TINTO		VARIETAL	
	Nacional	Export.	Nacional	Export.	Nacional	Export.
jun-26	4,20	4,30	4,30	4,35	4,60	5,00

BLANCO (€/hl)	MOSTO (€/hº)		FER.TRADICIONAL-Semi		FER. CONTROL-Afrutados	
	Nacional	Export.	Nacional	Export.	Nacional	Export.
jun-26	3,50	3,70	39-42	42-44	44-46	45-48
ROSADO/TINTO (€/hl)	ROSADO		TINTO		VARIETAL	
	Nacional	Export.	Nacional	Export.	Nacional	Export.
jun-26	46-48	49-51	50-53	51-54	56-58	58-60

Nota: Adjuntamos esta tabla con horquillas de precios, con la media de operaciones comunicadas por la Com. Sec. Vinos de Coop. Agro-al. CLM.

VARIACIÓN EXISTENCIAS (JUN. 26): ESPAÑA Y CASTILLA-LA MANCHA

Las existencias de vino a 30 de abril de 2026 por parte de los operadores de más de 1.000 hl siguen siendo las más escasas desde que el INFOVI proporciona este tipo de datos, mejorando las cifras de un año antes en el ámbito nacional (ver cuadro siguiente).

Operadores >1.000 hl							
ESPAÑA (hl)	30/04/2026	30/04/2025	30/04/2024	30/04/2023	30/04/2022	30/04/2021	30/04/2020
Vino Tinto	19.402.194	20.917.678	23.822.376	27.108.049	27.091.148	27.949.728	25.444.409
Vino Blanco	16.078.287	15.626.535	13.525.450	16.630.115	16.744.953	18.250.956	16.876.380
Total Vino	35.480.481	36.544.213	37.347.826	43.738.164	43.836.101	46.200.684	42.320.789
Var. Vino Campaña anterior	-1.063.732	-803.613	-6.390.338	-97.937	-2.364.583	3.879.895	-3.005.393
Mosto	3.473.634	3.406.268	2.515.587	3.717.216	2.993.798	3.857.679	3.177.484
Total V+M s.CC	38.954.115	39.950.481	39.863.413	47.455.380	46.829.899	50.058.363	45.498.273

En España las existencias finales a dicha fecha fueron de 35,48 millones hl de vino (-1,063 M hl menos) de los que 19,40 son de tinto (-1,515 M hl menos que en 2025) y 16,08 son de blanco (0,452 M hl más que en 2026); y 3,47 millones hl de mosto sin concentrar (+0,07 millones hl más). En resumidas cuentas, **a abr-26 la variación de existencias de vino (-1,063 M hl) y de mosto (+0,07 M hl) alcanza los -0,996 M hl de vino y mosto** respecto a un año antes. Datos que dibujan las menores existencias de vino de las últimas diez campañas a mes de abril y las menores existencias de vino y mosto de dicha serie histórica en España.

C-LA MANCHA (hl)	30/04/2026	30/04/2025	30/04/2024	30/04/2023	30/04/2022	30/04/2021	30/04/2020
Vino Tinto	5.597.104	5.985.180	6.670.184	8.544.438	8.936.088	9.574.564	8.420.103
Vino Blanco	5.821.178	5.337.512	3.963.604	5.803.423	6.026.219	7.134.384	5.737.793
Total Vino	11.418.282	11.322.692	10.633.788	14.347.861	14.962.307	16.708.948	14.157.896
Var. Vino Campaña anterior	95.590	688.904	-3.714.073	-614.446	-1.650.525	2.551.052	-2.485.846
Mosto	2.944.244	3.061.433	2.070.965	3.314.945	2.676.553	3.504.757	2.846.701
Total V+M s.CC	14.362.526	14.384.125	12.704.753	17.662.806	17.638.860	20.213.705	17.004.597

En Castilla-La Mancha las existencias finales de vino fueron de 11,418 millones hl de vino (+0,096 M hl menos) de los que 5,60 son de tinto (-0,388 M hl menos que en 2025) y 5,82 son de blanco (+0,48 M hl más que en 2025); y 2,94 millones hl de mosto sin concentrar (-0,269 millones hl menos). En resumidas cuentas, **a abr-26 la variación de existencias de vino (+0,096 M hl) y de mosto (-0,117 M hl) alcanza los -0,022 M hl de vino y mosto** respecto a un año antes. Aunque se están aligerando volúmenes, no están siendo a un ritmo que permita llegar a final de campaña con menos existencias que el año anterior. Es más, nos estamos acercando a un cierre más parecido al del año anterior; manteniendo aún las segundas menores existencias de vino y mosto de los últimos diez años en Castilla-La Mancha.

EL VIÑEDO DE CASTILLA-LA MANCHA EN CIFRAS Datos a 31/07/2025

España es en 2025 el primer país del mundo en superficie vitícola plantada, concentrando 903.167 ha; destacando **Castilla-La Mancha**, que con **428.778 ha** supone el 47,5% de la superficie nacional, el 11% de la superficie vitícola de la U.E. y algo más del 6% del viñedo mundial.

El Potencial Productivo

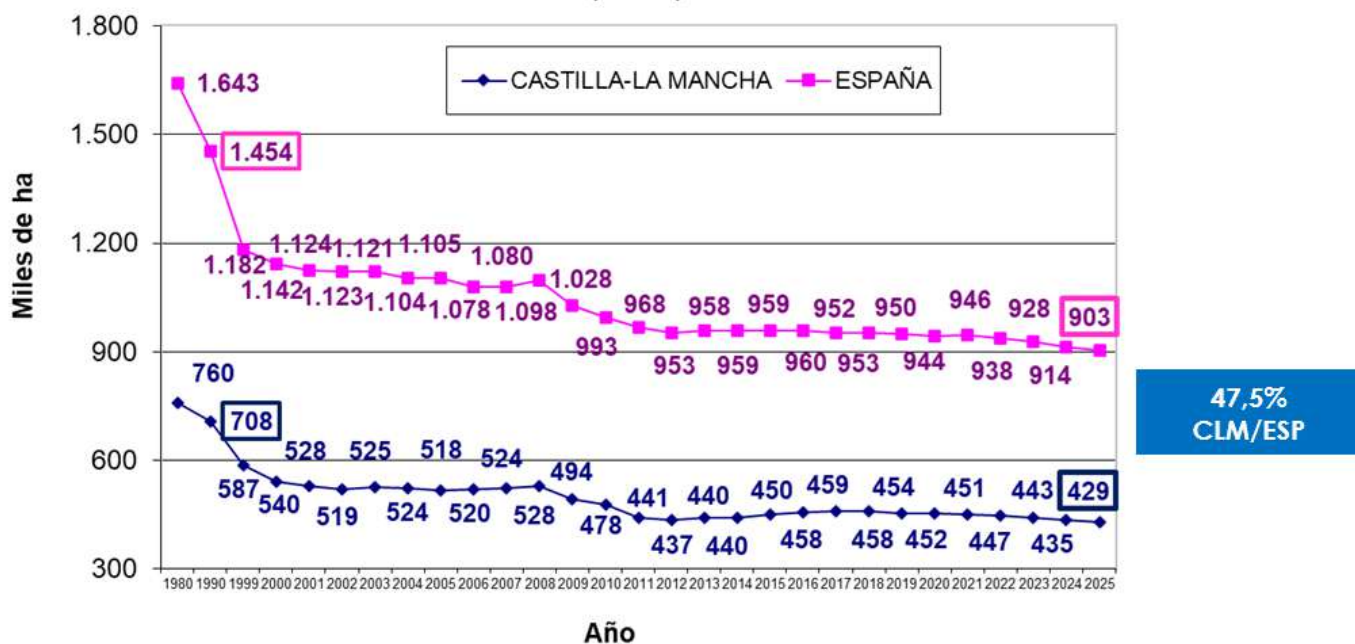
Tras las diversas circunstancias de mercado habidas desde los años 90 hasta la actualidad, las sucesivas reformas de la PAC (más concretamente en la OCM del sector vitivinícola 1987, 1999, 2008, 2013 y 2023), y el nuevo sistema de autorizaciones implantado en la U.E. desde el 1 de enero de 2016, el potencial vitícola de España, y por ende de Castilla-La Mancha, se ha reducido drásticamente, situándose por debajo del millón de hectáreas en el ámbito nacional, 929.472 ha, y en 442.519 ha en nuestra región. (Ver cuadro adjunto)

POTENCIAL PRODUCTIVO DE VIÑEDO EN ESPAÑA (A 31 DE JULIO DE 2025)					
CCAA	Resoluciones de arranque concedidas a 31/jul/2025, sin incluir autorizaciones de plantación concedidas	Autorizaciones de plantación		Superficie plantada de viñedo	TOTAL
		Autorizaciones por Replantación y Conversión	Autorizaciones Nueva Plantación		
	ha	ha	ha	ha	ha
Castilla-La Mancha	8.007	4.690	1.044	428.778	442.519
TOTAL	15.432	8.665	2.208	903.167	929.472

Fuente: Inventario Potencial Vitícola a 31-Julio-2025 (MAPA, Abr-2026)

Por tanto, desde 1990 hasta 2025, es decir, en 35 años, España ha reducido su superficie vitícola en casi 551.000 ha, de las que 279.000 pertenecerían a Castilla-La Mancha. En concreto, en España, durante las últimas cinco campañas ha perdido un potencial vitícola de casi 62.000 hectáreas entre 2021 y 2025 (27.400 hectáreas pertenecientes a Castilla-La Mancha). Y si solamente nos centramos en la superficie plantada, se han perdido en el ámbito nacional 42.600 hectáreas, de las que 22.600 las ha perdido Castilla-La Mancha. (Ver Cuadro adjunto).

Histórico Superficie Plantada de Viñedo en España y C-LM (MAPA)



Fuente: Elab. Propia Anuario Estadístico e Inventario Jul-25. MAPA-Oct-25

El viñedo reestructurado



Con el objetivo de mejorar los sistemas de cultivo de las explotaciones vitícolas y adaptar las producciones europeas a las demandas del mercado consumidor, la OCM vitivinícola de 1999 introdujo la medida de reestructuración y reconversión del viñedo comunitario, que la del 2008 y la reforma de la PAC de 2013 mantuvo vigente, y que tras el período 2014-2018 ha seguido como medida elegible más allá de 2023; ya que para la PAC 2024-2027 ya se llevan varias convocatorias aunque los datos del 2024 y 2025 aún el MAPA no los ha publicado. En la siguiente tabla se recogen los datos principales, tanto en superficies afectadas como en presupuestos comunitarios consumidos, de lo que ha supuesto esta medida, tanto en España como en Castilla-La Mancha hasta 2023.

Reestructuración Viñedo OCM-99, 08, 13 y 18 Desde 2001 hasta 2023. En Castilla-La Mancha y en España				
Campaña	Castilla-La Mancha		España	
	Mill.€	ha	Mill.€	ha
2001-08	657.889.990	93.193	1.307.806.486	203.233
2009-13	290.889.504	52.029	522.116.252	100.450
2014-18	174.741.826	52.169	408.622.158	105.153
2019-23	163.054.039	43.839	305.294.324	74.419
TOTAL 01-23	1.286.575.359	241.230	2.543.839.220	483.255
Media	55.938.059	10.488	110.601.705	21.011
Sup. Plantada en 2025		428.779		903.170
Sup. Reest /Sup. Plantada		56,26%		53,51%

Elaboración: Coop. Agro-ali. C-LM a partir de datos MAPA y CCAA Abr-2026

Con la OCM de 1999, 2008, entre 2014-2018 y 2019-2023 se han reestructurado y/o reconvertido 483.255 has en España, de las que **Castilla-La Mancha ha participado en 241.230 ha**; suponiendo el 49,92% de la superficie y el 50,58% del presupuesto nacional entre 2001-23. Por tanto, se habría reestructurado más del 53% y 56% del viñedo de España y Castilla-La Mancha, respectivamente.

Las explotaciones vitícolas

En cuanto a la tipología de las explotaciones, en España el número total de explotaciones de viñedo asciende en 2025 a 528.8454, de las que **75.039 se encuentran localizadas en Castilla-La Mancha**, lo que representa algo menos del 14% de las explotaciones españolas, y cuya estratificación se recoge en la tabla siguiente.

Tamaño de Explotaciones (31-Jul-2025)	España		Castilla-La Mancha		
	Nº de explotaciones	Superficie (ha)	Nº de explotaciones	Superficie (ha)	Superficie media (ha)
menos de 0,50 ha	374.884	51.547	19.025	5.007	0,26
entre 0,50 y 1 ha	53.982	38.311	12.747	9.218	0,72
entre 1 y 2 ha	35.280	49.804	11.278	16.084	1,43
entre 2 y 10 ha	43.528	202.380	20.450	97.783	4,78
más de 10 ha	21.171	561.127	11.539	300.687	26,06
TOTAL	528.845	903.170	75.039	428.779	5,71

Fuente: MAPA Registro Vitícola 31-Jul-2025.

Según se desprende de los datos recogidos en dicha tabla, el 81% de las explotaciones vitícolas españolas tienen menos de 1 ha; sin embargo, **la explotación media en Castilla-La Mancha** alcanza las 5,71 ha. Además, alrededor del 93% de la superficie vitícola de Castilla La Mancha (398.470 ha) pertenecen a explotaciones que poseen más de 2 ha, en concreto a 31.989 titulares (el 43% de las explotaciones) con una explotación media de 12,46 ha, lo que denota claramente una tendencia creciente a la tecnificación y a la profesionalización del cultivo de la vid en nuestra región.

Según Encuesta sobre Superficies y Rendimientos de Cultivo (ESYRCE, 2025), en CLM el **regadío** supondría el 51,1%, de la superficie total de viñedo, es decir, **219.106 ha** (97% riego localizado) mientras que en el ámbito nacional el porcentaje es de 40,6% (96,5% riego localizado).

Respecto a la forma de conducción, en Castilla-La Mancha y en 2025, la superficie de plantación en espaldera superaría ya prácticamente el 50,6% de la superficie vitícola regional plantada.

El reparto por provincias

De las 423.599 ha de viñedo que Castilla-La Mancha tiene plantadas según datos provisionales Anuario MAPA en 2025, Ciudad Real sigue siendo la provincia con mayor superficie con 153.597 ha, lo que representa algo más del 36% del viñedo regional, siguiéndole en segundo lugar Toledo con algo más del 24% de la superficie, mientras que Cuenca y Albacete completarían con casi un 20% cada una de ellas la práctica totalidad de la superficie vitícola, restando las 1.264 ha que aporta la provincia de Guadalajara. (Ver cuadro)

DISTRIBUCIÓN POR PROVINCIAS DE LA SUPERFICIE DE VIÑEDO PLANTADA EN CASTILLA - LA MANCHA - 2025		
Provincia	Hectáreas (ha)	Proporción
Albacete	82.749	19,53%
Ciudad Real	153.597	36,26%
Cuenca	82.964	19,59%
Guadalajara	1.264	0,30%
Toledo	103.025	24,32%
Castilla-La Mancha	423.599	100,00%

Fuente: Adaptación propia Anuario MAPA Provisional 2025

El reparto por variedades

En Castilla-La Mancha, durante el período 2000-2025, se ha experimentado una gran transformación del viñedo: pasando en el año 2000 del 30,71% de variedades tintas al 45,01% en 2025, con un saldo positivo de 27.156 hectáreas más; mientras que las variedades blancas, han pasado de representar en el 2000 el 68,72% de las variedades de uvas plantadas en la región, a ser en 2025 del 54,70%, produciéndose un saldo negativo de 136.464 hectáreas (ver tabla adjunta).

DISTRIBUCIÓN VARIETAL DE LA SUPERFICIE DE VIÑEDO PLANTADA EN C-LA MANCHA. AÑO 2025 (Respecto al 2000).

Variedad	Inventario 2000		Inventario 2025		Diferencia 25/00	
	Superficie (ha)	%	Superficie (ha)	%	Superficie (ha)	%
AIREN	329.228	60,98%	180.197	42,03%	-149.031	-45%
MACABEO	3.142	0,58%	25.141	5,86%	21.999	700%
CHARDONNAY	72	0,01%	5.998	1,40%	5.926	8231%
VERDEJO	0	0,00%	5.178	1,21%	5.178	-
SAUVIGNON B.	58	0,01%	6.081	1,42%	6.023	10384%
Resto BLANCAS	38.522	7,14%	11.963	2,79%	-26.559	-69%
TOTAL BLANCAS	371.022	68,72%	234.558	54,70%	-136.464	-37%
TEMPRANILLO	29.253	5,42%	64.088	14,95%	34.835	119%
G. TINTORERA	8.336	1,54%	33.305	7,77%	24.969	300%
BOBAL	56.039	10,38%	29.054	6,78%	-26.985	-48%
GARNACHA	28.748	5,32%	20.918	4,88%	-7.830	-27%
MONASTRELL	21.725	4,02%	12.341	2,88%	-9.384	-43%
SYRAH	338	0,06%	7.738	1,80%	7.400	2189%
CABERNET S.	745	0,14%	6.269	1,46%	5.524	741%
MERLOT	350	0,06%	3.373	0,79%	3.023	864%
PETIT VERDOT	1	0,00%	1.556	0,36%	1.555	155500%
Resto TINTAS	14.037	2,60%	14.334	3,34%	297	2%
TOTAL TINTAS	165.820	30,71%	192.976	45,01%	27.156	16%
MEZCLA / OTRAS V	3.051	0,57%	1.244	0,29%	-1.807	-59%
TOTAL	539.893	100,00%	428.778	100,00%	-111.115	-21%

Fuente: Datos MAPA (31/07/2025), adaptados por Coop. Agroal. CLM

Sin embargo, 2025 es el segundo año desde el inicio de la reestructuración de viñedo que el porcentaje de variedades blancas se está incrementando respecto a las tintas. Es verdad que la variedad Airén va bajando cada vez más su superficie, pero sigue siendo la que abarca mayor superficie, que con 180.197 has representa el 42,03% de la superficie vitícola castellanomanchega, quedando en segundo lugar la tinta Tempranillo que con 64.088 has representa el 14,95% del total. En 2025, el tercer puesto del ranking es para la Garnacha tintorera con 33.305 has, superando cada año a mayor distancia a la Bobal que va reduciendo la superficie hasta suponer menos del 7% regional. En definitiva, las variedades autóctonas/tradicionales suponen el 88,2 de la superficie regional, mientras que las foráneas/internacionales (Syrah, Cabernet S., Chardonnay, Sauvignon B., etc.) a pesar de ya un cuarto de siglo de reestructuración de viñedo, sólo alcanzan el 12% de la superficie restante.

Por último, y con datos del MAPA para el año 2024, España cuenta con más de 164.860 hectáreas de viñedo ecológico para vinificación, que equivalen al 18% de la superficie total de viñedo del país. El viñedo que se dedica a la producción **ecológica en Castilla-La Mancha** ascendería a 68.541 ha, suponiendo casi el 42% de la superficie vitícola que se dedica en España a este tipo de producción respetuosa con el medio ambiente que responde a la demanda y creciente sensibilización de los consumidores.

SEDE SOCIAL

Avda. de Criptana, 43
13600 Alcázar de San Juan
(Ciudad Real)
Telef.: 926 54 52 00
Fax: 926 54 52 08

DELEGACIÓN TOLEDO

Ronda de Buenavista, 15-2º
45005 Toledo
Telef.: 925 21 09 21
Fax: 925 21 99 16

DELEGACIÓN ALBACETE

c/ Rosario, 6 5ª - puerta 12
02001 Albacete
Tlf: 607 823 122
Fax: 967 24 10 19

DELEGACIÓN CUENCA

Plaza de la Hispanidad, 10, 4ªA
16002 Cuenca
Telef.: 969 22 51 56
Fax: 969 22 58 01

DELEGACIÓN CIUDAD REAL

C/ Juan II, 1A-5 B
13001 Ciudad Real
Telef.: 609 468 341
Fax: 926 21 50 90

www.agroalimentariasclm.coop