

ACTUALIDAD COOPERATIVA VITIVINÍCOLA

"Vinos cooperativos, vinos con alma"



Boletín Nº. 177 - Marzo de 2026



El panorama geopolítico ha cambiado bruscamen- te desde la publicación del boletín vitivinícola del pasado mes de febrero, al irrumpir el conflicto en Oriente Medio. Esta situación está modificando el contexto comercial mundial con la subida de los inputs energéticos y los medios logísticos y de transporte, los cuales están enturbiando un deven- ir incierto y nada halagüeño. Todo ello en un am- biente vitivinícola caracterizado por la contracción del mercado mundial y la bajada generalizada del consumo, con una vuelta de tuerca más a la infla- ción que no beneficiará una mejora de las cifras a corto y medio plazo.

Por otro lado, la meteorología en marzo parece haber dado una tregua en cuanto a las continuas y abundantes lluvias acaecidas en invierno; llegando

el suelo en la gran mayoría de los casos en condiciones óptimas (capacidad de campo) a inicios del período vegetativo de la vid, lo que se podría traducir en que las variedades tempranas pudieran empezar a hinchar sus yemas adelantando el ciclo, circunstancia que no es del todo deseable, ya que hasta el 10 de mayo la amenaza de helada primaveral siempre está latente, aunque en Castilla-La Mancha llevamos casi un cuarto de siglo sin que este indeseable agente meteorológico irrumpa en nuestro viñedo.

En cuanto al mercado vitivinícola de este mes no es ajeno a las circunstancias descritas. Las cotiza- ciones se moderan ante una demanda poco inclinada a realizar operaciones de volúmenes impor- tantes, que, por otro lado, se trata de un comportamiento nada nuevo de cómo se viene actuando en la política de compras de nuestro sector en los últimos años.

En cuanto a medidas de reducción de la oferta que se están llevando a cabo en diferentes zonas vitivinícolas, cabe destacar la reducción de alrededor de 55.000 hectáreas de viñedo, entre arranques totales o parciales, que se están acometiendo en Francia, entre 2024 y 2026, lo que repercutirá en la corrección productiva del país galo; que también ha sacado adelante una destilación de crisis de 1,2 millones de hl de vinos tintos y rosados acumulados que perdieron sus características comerciales, a un precio de 33 €/hl aprobados por la Comisión Europea, con fondos de reserva de crisis para sectores agrícolas desestabilizados.

California, por su parte, ha arrancado el 7% de sus viñedos ante la caída del consumo de vino. El sector afronta pérdidas históricas y busca reinventarse para atraer a nuevos consumidores y recupe- rar la rentabilidad. Según datos recientes, los productores han eliminado más de 38.000 hectáreas de viñedos entre octubre de 2024 y agosto de 2025, lo que representa cerca del 7% del total en el estado. Actualmente, quedan unas 193.000 hectáreas plantadas, aunque los expertos calculan que la demanda futura se situará en torno a las 166.000 hectáreas en 2027 o 2028.

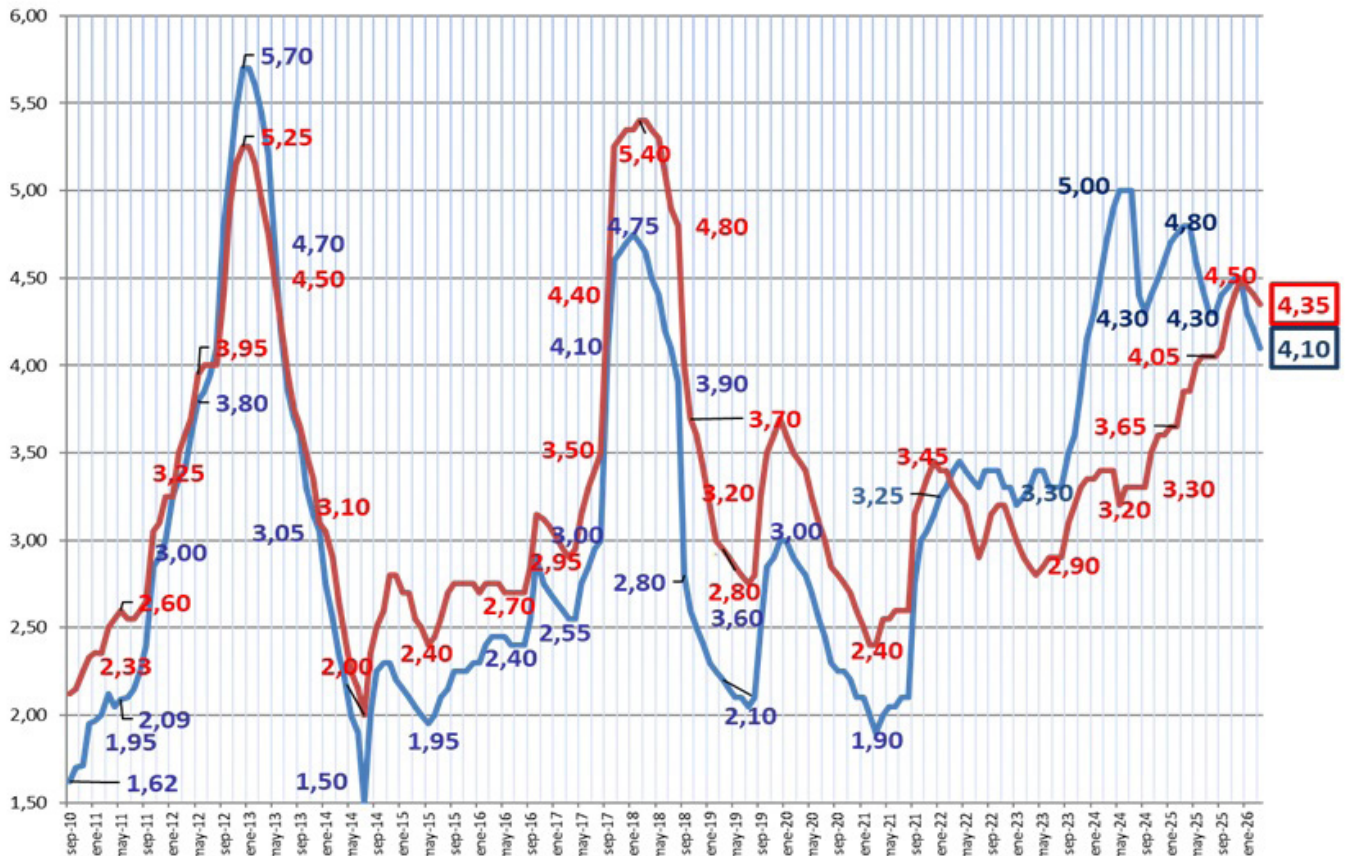
Mientras tanto, el Ministerio de Agricultura, Pesca y Alimentación (MAPA) ya está trabajando en el reparto presupuestario de las medidas de intervención sectorial que se activarán en el período 2028- 2034, entre las que se encuentra el arranque definitivo de viñedo, el cual se podría llevar a cabo bien con fondos del estado, bien con fondos comunitarios, o incluso ambos.

EVOLUCIÓN DE LOS PRECIOS DEL VINO SIN DOP/IGP BÁSICO EN CASTILLA-LA MANCHA

(Los precios medios han sido tomados de operaciones del mes en cuestión del presente boletín).

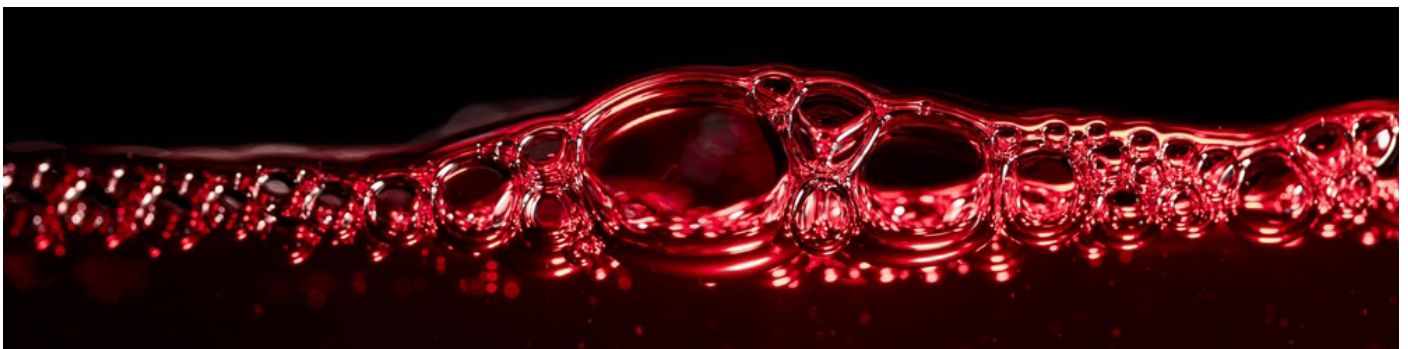
Evolución de los Precios de Vino

y Tinto sin DOP/IGP a MARZO 2026



OPERACIONES "A GRANEL" REALIZADAS DURANTE MARZO 2026

Cotizaciones que se están moderando en la práctica totalidad de los diferentes transformados manteniéndose en una amplia horquilla de precios entre los 4,10-4,60 €/hº, tanto para vinos tintos como blancos, si bien los tintos se están manteniendo mucho mejor por estar aligerando existencias y tener mucho más recorrido que los blancos.



MOSTO

El mercado de salidas de mosto blanco no está siendo tan dinámico como en campañas anteriores. En Castilla-La Mancha, la producción de mosto en 2025 fue inferior en más de millón y medio de hectólitros, sin embargo, las existencias un año antes son de 0,75 millones de hl menos; cifras que ponen de manifiesto la ralentización de salidas en esta primera mitad de campaña. Los precios de mostos azufrados siguen entre 3,80-4,10 €/hº, como decimos, con escasas operaciones.

VINO BLANCO

Las cotizaciones están cediendo con precios algo más moderados que el mes anterior entre 4,10-4,50 €/hº, con partidas de poco volumen. En cuanto a las operaciones de fermentación controlada de vinos de esta vendimia se sostienen alrededor 42-46 €/hl para base espumoso y los varietales internacionales blancos en partidas pequeñas alcanzan cifras por encima de los 4,60 €/hº.

VINO TINTO

La corrección en los precios de los tintos es mucho menos significativa que en blancos, con unas existencias muy inferiores tanto en el ámbito nacional con -2,21 Mhl respecto al año anterior y también en Castilla-La Mancha, con -0,815 Mhl menos que un año antes. Con precios en una horquilla 4,35-4,50 €/hº, todo en partidas de poco volumen. Ritmo algo más sostenido que las salidas de blanco, aunque con partidas de volumen reducido. Se sigue sin comunicar operaciones de vino rosado.

CUADRO-RESUMEN de las operaciones comunicadas en Mar-26

BLANCO (€/hº)	MOSTO		FER.TRADICIONAL-Semi		FER. CONTROL-Afrutados	
	Nacional	Export.	Nacional	Export.	Nacional	Export.
mar-26	3,75	4,05	4,10	4,25	4,35	4,60
ROSADO/TINTO (€/hº)	ROSADO		TINTO		VARIETAL	
	Nacional	Export.	Nacional	Export.	Nacional	Export.
mar-26	-	-	4,35	4,50	4,75	5,10

BLANCO (€/hl)	MOSTO (€/hº)		FER.TRADICIONAL-Semi		FER. CONTROL-Afrutados	
	Nacional	Export.	Nacional	Export.	Nacional	Export.
mar-26	3,80	4,10	43-46	46-48	48-50	50-52
ROSADO/TINTO (€/hl)	ROSADO		TINTO		VARIETAL	
	Nacional	Export.	Nacional	Export.	Nacional	Export.
mar-26	-	-	51-53	53-57	57-61	58-62

Nota: Adjuntamos esta tabla con horquillas de precios, con la media de operaciones comunicadas por la Com. Sec. Vinos de Coop. Agro-al. CLM.

VARIACIÓN EXISTENCIAS (ENE. 26): ESPAÑA Y CASTILLA-LA MANCHA

Las **existencias de vino a 31 de enero de 2026** por parte de los operadores de más de 1.000 hl son las más escasas desde que el INFOVI proporciona este tipo de datos, mejorando las cifras de un año antes en el ámbito nacional (ver cuadro siguiente).

Operadores >1.000 hl							
ESPAÑA (hl)	31/01/2026	31/01/2025	31/01/2024	31/01/2023	31/01/2022	31/01/2021	31/01/2020
Vino Tinto/Rosado	22.507.276	24.716.374	27.686.219	31.088.297	29.801.463	31.362.659	27.932.770
Vino Blanco	19.744.209	19.789.622	18.007.828	20.953.217	19.481.225	22.399.575	19.188.868
Total Vino	42.251.485	44.505.996	45.694.047	52.041.514	49.282.688	53.762.234	47.121.638
Var. Vino Campaña anterior	-2.254.511	-1.188.051	-6.347.467	2.758.826	-4.479.546	6.640.596	-4.466.669
Mosto	4.728.378	5.271.303	4.487.437	5.045.702	4.004.401	5.204.032	3.914.749
Total V+M s.CC	46.979.863	49.777.299	50.181.484	57.087.216	53.287.089	58.966.266	51.036.387

En España las existencias finales a dicha fecha fueron de 42,251 millones hl de vino (2,254 M hl menos) de los que 22,51 son de tinto (-2,21 M hl menos que en 2025) y 19,75 son de blanco (-0,045 M hl menos que en 2026); y 4,73 millones hl de mosto sin concentrar (0,543 millones hl menos). En resumidas cuentas, **a ene-26 la variación de existencias de vino (-2,254 M hl) y de mosto (-0,543 M hl) alcanza los -2,797 M hl de vino y mosto** respecto a un año antes. Datos que dibujan las menores existencias de vino de las últimas diez campañas a mes de enero, y las menores existencias de vino y mosto de dicha serie histórica en España.

C-LA MANCHA (hl)	31/01/2026	31/01/2025	31/01/2024	31/01/2023	31/01/2022	31/01/2021	31/01/2020
Vino Tinto/Rosado	7.255.667	8.070.592	8.520.626	10.548.354	10.316.386	11.492.377	9.711.362
Vino Blanco	7.962.609	7.897.694	6.714.046	8.352.145	7.713.034	9.326.482	7.031.987
Total Vino	15.218.276	15.968.286	15.234.672	18.900.499	18.029.420	20.818.859	16.743.349
Var. Vino Campaña anterior	-750.010	733.614	-3.665.827	871.079	-1.650.525	2.551.052	-3.678.432
Mosto	4.001.413	4.733.646	3.886.244	4.488.574	3.561.942	4.678.834	3.460.803
Total V+M s.CC	19.219.689	20.701.932	19.120.916	23.389.073	21.591.362	25.497.693	20.204.152

En Castilla-La Mancha las existencias finales de vino fueron de 15,218 millones hl de vino (0,750 M hl menos) de los que 7,26 son de tinto (-0,815 M hl menos que en 2025) y 7,96 son de blanco (0,065 M hl más que en 2025); y 4,00 millones hl de mosto sin concentrar (0,847 millones hl menos). En resumidas cuentas, **a ene-26 la variación de existencias de vino (-0,750 M hl) y de mosto (-0,847 M hl) alcanza los -1,49 M hl de vino y mosto** respecto a un año antes. Datos que dibujan las menores existencias de vino de las últimas diez campañas a mes de enero, y las menores existencias de vino y mosto de dicha serie histórica en Castilla-La Mancha, aunque se está perdiendo fuelle.

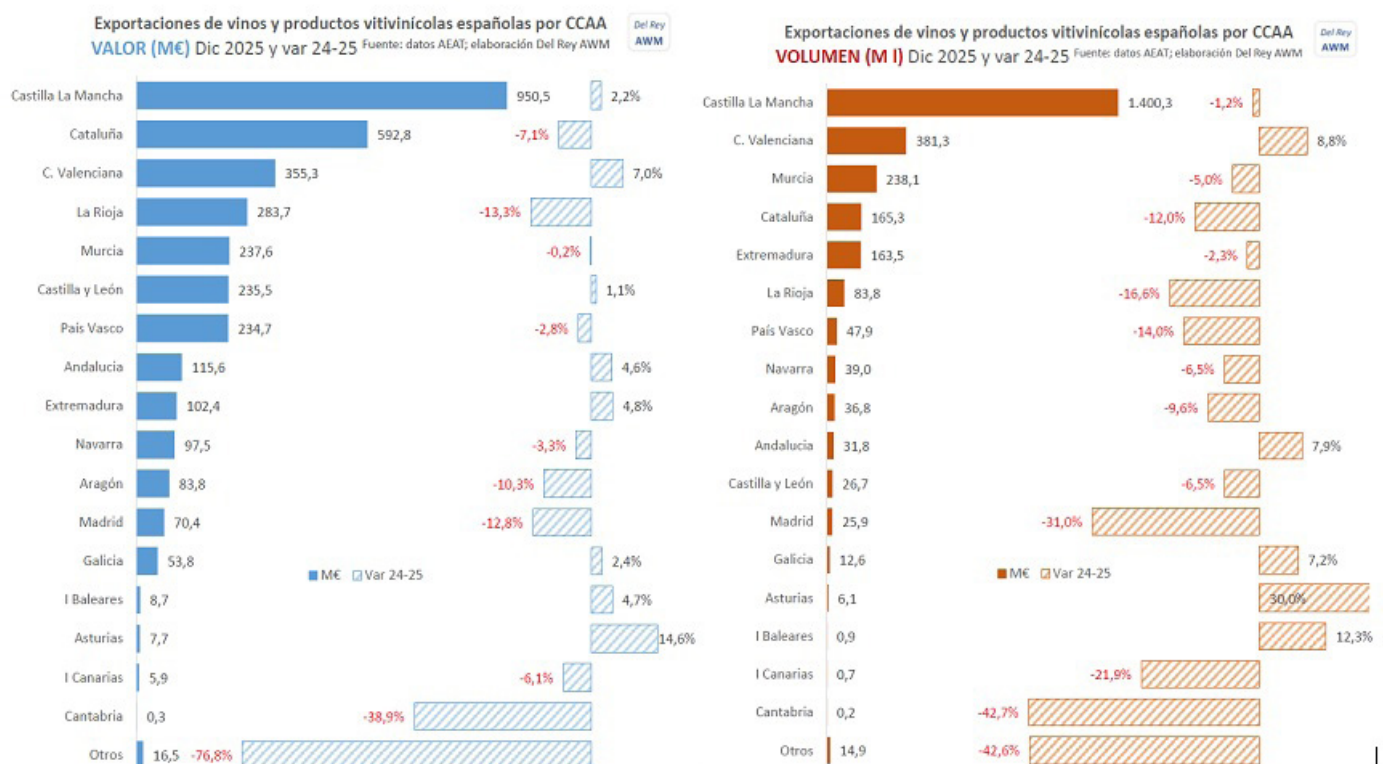


CASTILLA-LA MANCHA ES LA COMUNIDAD LÍDER EN EXPORTACIÓN DE PRODUCTOS VITIVINÍCOLAS EN 2025

Según datos de la AEAT facilitados por Del Rey AWM, España disminuyó sus exportaciones vitivinícolas (vino, aromatizados, mosto y vinagre) cerrando el pasado año 2025 con una caída del -3,3% en valor hasta los 3.452,7 millones de euros y del 2,8% en volumen hasta los 26,8 millones de hectolitros, manteniendo prácticamente iguales sus precios medios (-0,5%). Sin embargo, dentro de esta evolución general y derivado de las tendencias en consumo y ventas que se vienen produciendo desde hace algunos años, las diferencias son importantes entre CCAA.

Castilla-La Mancha sigue liderando las ventas exteriores de vinos y productos vitivinícolas. En 2025 ha aumentado su cuota al 52,3% del total del volumen con ventas de 14 millones de hectolitros, y también ha logrado aumentarla ligeramente en valor hasta el 17,2% del total al facturar más de 950 millones de euros. De esas cantidades, mostos, vinagres y alcoholes de vino suponen 3,5 millones de hectolitros y 217 millones de euros, con cuotas sobre el total de España que superan el 45% del volumen y el 39% del valor respectivamente. Y es que, Durante 2025, no le ha ido mal a las ventas de vinos de Castilla-La Mancha: pese a perder algo de volumen (-1,2%) principalmente debido a la baja cosecha del año anterior, sus exportaciones aumentaron un 2,2% en valor gracias a una subida importante de sus precios medios del 3,4% en el año.

Según datos analizados por la Organización Interprofesional del Vino de España (OIVE), España aumentó sus exportaciones vitivinícolas (vino, aromatizados, mosto y vinagre) un 3,5% en valor y un 1,6% en volumen, gracias, sobre todo, a la buena marcha del mosto, que aumentó un 18% en valor y un 24,3% en volumen.

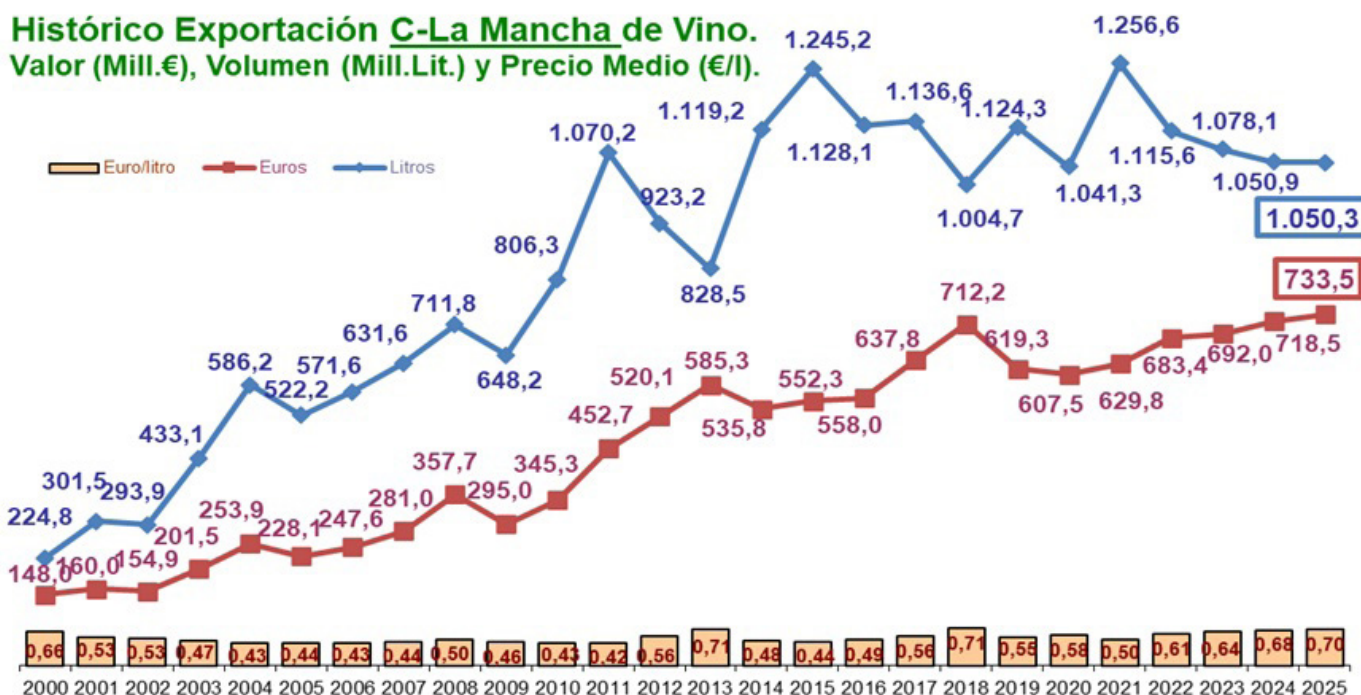


1 EXPORTACIONES Vino EN ESP y CLM (Interanual a Dic-2025)



En **2025**, las exportaciones de **Vino en España** ascienden a **19,08 millones de hl** (CLM aporta **10,5 Mhl**, el **55%**), mientras que en valor la cifra asciende a **2.900 millones de €** (CLM con **733 M€**, representa el **25%**). Los precios medios en España **1,52 €/litro**, mientras CLM llegaría a **0,70 €/l** (**46%** de España).

Histórico Exportación C-La Mancha de Vino. Valor (Mill.€), Volumen (Mill.Lit) y Precio Medio (€/l).



SEDE SOCIAL

Avda. de Criptana, 43
13600 Alcázar de San Juan
(Ciudad Real)
Telef.: 926 54 52 00
Fax: 926 54 52 08

DELEGACIÓN TOLEDO

Ronda de Buenavista, 15-2º
45005 Toledo
Telef.: 925 21 09 21
Fax: 925 21 99 16

DELEGACIÓN ALBACETE

c/ Rosario, 6 5ª - puerta 12
02001 Albacete
Tif: 607 823 122
Fax: 967 24 10 19

DELEGACIÓN CUENCA

Plaza de la Hispanidad, 10, 4ªA
16002 Cuenca
Telef.: 969 22 51 56
Fax: 969 22 58 01

DELEGACIÓN CIUDAD REAL

C/ Juan II, 1A-5 B
13001 Ciudad Real
Telef.: 609 468 341
Fax: 926 21 50 90

www.agroalimentariasclm.coop